

Copies et contrefaçons



(Copié, collé)

Table des matières

<u>Batterie LP-E8</u>	<u>1</u>
<u>Chargeur LC-E6</u>	<u>2</u>
<u>Lens Pen</u>	<u>3</u>
<u>Carte SD Sandisk Ultra Class 10</u>	<u>5</u>
<u><i>Révisions document</i></u>	<u>6</u>

Petit document rapide montrant les cas manifestes de contrefaçons que j'ai pu rencontrer. Et par le terme contrefaçon je n'inclue pas les nombreuses copies ou clones de matériels pouvant exister sur le marché asiatique.

Que certains constructeurs soient borderline en présentant leurs produits avec une apparence ou une ergonomie similaire a ceux de la marque d'origine est un fait, une batterie compatible Tchang ne me gêne pas, un flash YongNuo YN-568 EX malgré sa référence un peu trop semblable pas beaucoup plus tant que le mot CANON ne soit pas écrit en toute lettre sur le produit et l'emballage. Acheter un produit compatible ou équivalent en étant pleinement conscience des risques ou inconvénients que leur utilisation peut apporter est un fait, acheter un produit en toute confiance sans en mesurer les risques en est un autre surtout que généralement la copie est alors de tres mauvaise qualité pour rentabiliser les risques.

Pour l'instant les contrefaçons ne touchent que les accessoires, les histoires de boitiers ou d'optiques L contrefaites ne font partie que de la légende urbaine (le mug 24-105 reçu a la place du zoom est une autre histoire ;>). Par contre des batteries, chargeurs, cartes mémoires, filtres ou pare soleils et même rotules de marque regriffées vendues pour des pièces d'origine sont des choses courantes sur le net.

Une seule chose est à prendre en compte, le prix, les trop bonnes affaires coutent souvent trop chers.

Batterie LP-E8

Certainement un des produits les plus contrefaits pendant une époque, sans doute grâce a une chasse importante des constructeurs d'origine les batteries compatibles vendues sous leur vrai pavillon deviennent la norme.

Ayant perdu les photos externes de cette batterie et ne l'ayant plus en ma possession je me permets de mettre une photo "récupérée" sur un site Canon assez fidele au marquage que j'ai pu trouver.

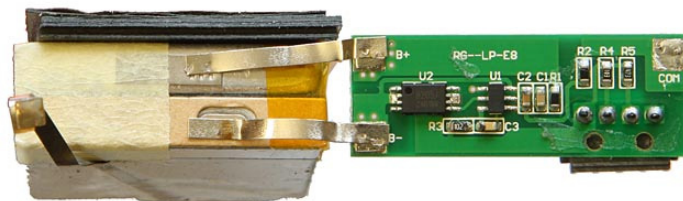


<http://www.canon.com.au/en-AU/Personal/Support-Help/Support-News/Counterfeit-products>

<http://www.usa.canon.com/cusa/support/consumer?pageKeyCode=prdAdvDetail&docId=0901e0248004cc7e>

Dans le cas de cette batterie outre la sérigraphie comme ici un peu pâlichonne les valeurs de capacité étaient modifiées pour correspondre à l'annonce web qui annonçait une valeur mirifique (comparée aux 1100mAh d'une batterie d'origine) de 1500mAh Une mesure sur banc a montré une valeur réelle de seulement 540mAh.

L'ouverture de cette copie a laissé apparaître deux éléments prismatiques de petites dimensions non standard callés par de la mousse double face noire ce qui explique les faibles performances constatées.



D'un point de vue sécurité cette batterie comporte heureusement un circuit de protection standard des éléments, mais la tentative de mensonge sur leur capacité n'inspire pas une confiance très importante sur leur qualité de fabrication, les risques d'emballement thermique étant toujours le risque majeur en cas de choc avec la technologie li-xx.

Cette batterie a eu une fin de vie rapide survenue en moins d'un an, vu le faible cout payé ceci n'est pas une catastrophe mais il aurait été plus rentable d'acheter une batterie compatible de bonne facture, ces dernières ayant certes souvent une capacité légèrement inférieure aux batteries d'origine mais surtout une durée de vie sensiblement égale.

Outre l'absence d'hologramme officiel ou une capacité annoncée largement supérieure a la norme qui aurait du mettre la puce a l'oreille un autre paramètre beaucoup plus important est à prendre en compte pour déterminer ce type d'arnaque : Le poids. Ces matériels étant envoyés par la poste il est rare que le poids dans le descriptif soit erroné, or des éléments de plus faible capacité auront un poids en rapport, dans le cas présent la batterie contrefaite avait un poids de 38gr à rapporter aux 52gr d'un modèle Canon CQFD.

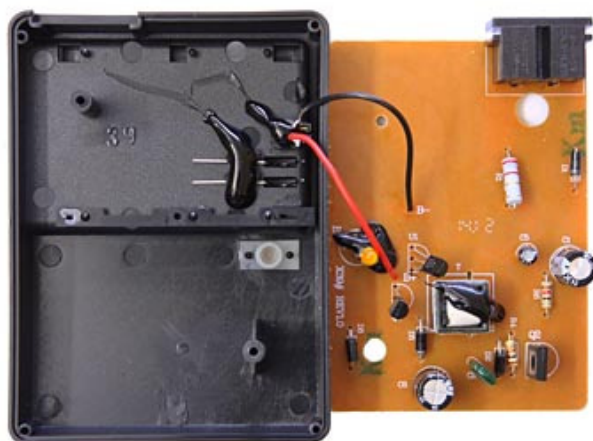
Chargeur LC-E6

Le jeu des 7 erreurs, ou est le vrai, ou est le faux ?



Si esthétiquement peu de différences permettent de reconnaître l'origine de ce chargeur la différence de poids entre les deux est la encore flagrante avec un chargeur Canon avoisinant les 130gr et une copie les 70gr.

En ouvrant le boîtier la raison en devient évidente, le chargeur contrefait ne comprend que quelques composants se battant en duel et n'offrant bien évidemment aucune des caractéristiques annoncées sur la plaque signalétique. L'alimentation a découpage de faible puissance et n'assurant qu'un minimum de sécurité est suivie par une simple régulation série à transistor. Aucun système d'arrêt de charge n'est prévu ni bien sûr de dialogue informatique avec la batterie permettant de remettre son compteur interne à zéro



Chargeur Contrefait



Chargeur d'origine

Dans le cas de type de produit on arrive vraiment aux limites de la sécurité, que ce soit coté secteur 220v ou circuit de charge batterie la conception est vraiment trop légère et peut engager la durée de vie des batteries. Bref produit vraiment à déconseiller.

Plus de détails sont décrits dans le document traitant des alimentations Canon, mais d'un point de vue usage le chargeur Canon respectant à la lettre les spécifications de charge des éléments Li-Ion offre une durée du cycle de recharge complète d'environ deux heures, celle obtenue avec le chargeur contrefait sera plus près de 5 à 8.

Lens Pen

Stylo bien pratique permettant de réaliser un nettoyage des lentilles avant des objectifs rapide. Si le modèle d'origine a un cout d'environ 15€ celui acheté par curiosité sur eBay se trouvait à des tarifs variant entre 5 et 10 \$ la différence ne venant pas que de l'absence de TVA.

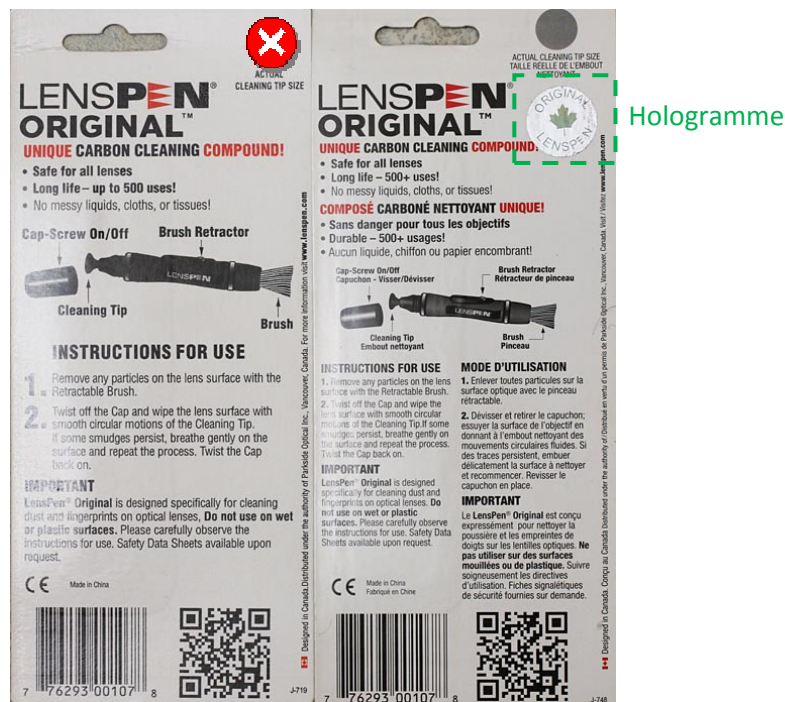


Extérieurement il est très difficile de déterminer quel est le produit d'origine, seul de légers défauts d'impression des bagues dorées sont à noter.

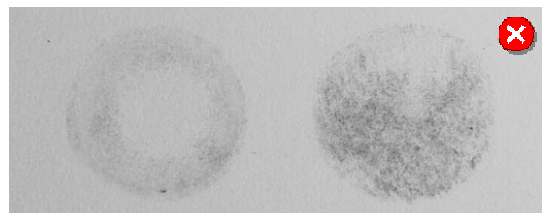
En regardant plus attentivement la conception des deux stylos on distingue assez nettement une brosse beaucoup moins tenue et un tampon de nettoyage déformé et d'une structure beaucoup moins uniforme pour le stylo contrefait.



Mais la méthode la plus rapide pour déterminer l'origine du produit reste l'emballage avec l'absence d'hologramme de sécurité sur la copie. La traduction en Français de la notice est aussi un critère pour un produit acheté dans un magasin local mais ne sera plus valable dans un magasin d'origine Anglaise ou des revendeurs internationaux type Amazon.



Un test sur une feuille de papier montre une saturation beaucoup plus importante du tampon nettoyeur du LensPen pirate. Des essais de nettoyage en condition réelle d'une vieille optique ont laissé des traces visibles de poudre carbonée sur les cotés de la lentille.

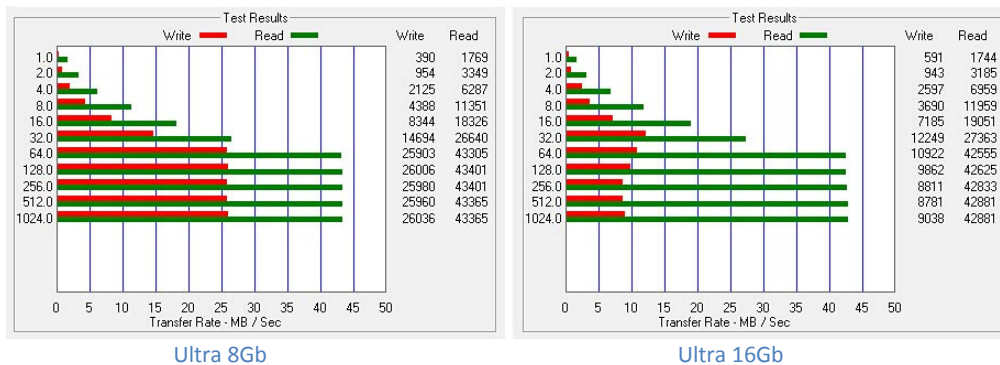


Il est difficile de juger de l'innocuité ou des dégâts que peuvent provoquer ce type de produit contrefait, une analyse de la poudre de carbone (?) serait nécessaire mais franchement utiliser de tels outils sur une optique valant quelques centaines à milliers d'euros pour en gagner 10 me paraît inconséquent.

Carte SD Sandisk Ultra Class 10

Avec cet exemple pas de certitude, juste une grosse suspicion au vu des écarts de performances de ces deux cartes de même génération mais de taille différente.

Une série de bench cartes utilisées dans un lecteur Usb3 montre un débit en écriture pour la carte de 16go qui n'est que de moitié égal a celui de se petite sœur. Il serait étonnant que le fabricant utilise des puces flashs de génération précédente pour la carte de 16Go son achat ayant été de plus effectué plusieurs mois après celle de 8Go, une fabrication illicite est la plus que probable.



A noter toutefois que contrairement a certains produits contrefaits la taille du media correspondait bien à sa valeur nominale. Si une perte de vitesse en écriture peut être acceptable avoir un lecteur dont l'entête est trafiqué pour annoncer une valeur supérieure a la capacité de mémoire flash installé est source de perte grave de données.

Au niveau apparence il est difficile de voir des différences significatives. Sous fort grossissement la carte 16Go montre une sérigraphie légèrement moins brillante et précise et surtout présente plusieurs signes de rayures alors que les deux cartes ont été soumises à des conditions d'utilisation similaires, mais ces deux constatations ne sont pas très probantes.



Révisions document

v1.00 4/06/2015 Première diffusion.